

Verslag

Themasessie ontwikkeling Zuidostrand Mobiliteit, 16 juni 2022

Op donderdag 16 juni 2022 vond de themasessie Mobiliteit (Verkeer, parkeren en ontsluiting) plaats in het Ichthus Lyceum in Driehuis. Omwonenden, geïnteresseerden en belanghebbenden konden zich hiervoor aanmelden. Landschapsbureau DELVA gaf een presentatie over de thema's verkeer, parkeren en ontsluiting. De gemeente gaf een toelichting op de herinrichting van de L. van Deysellaan. Ontwikkelaars Amvest en Heijmans en de gemeente Velsen waren aanwezig om vragen te beantwoorden. In dit verslag leest u een samenvatting van de avond en alle vragen/reacties.

Aanwezig team

Nick Meinardi	Ontwikkelaar bij Heijmans
Daan de Nijs	Ontwikkelaar bij Amvest
Emiel Swinnen	(Landschaps)architect bij DELVA
Carlijn Duin	Projectleider bij gemeente Velsen
Victor van Pel	Verkeerskundige bij gemeente Velsen
Jolijn Goertz	Adviseur bij De Wijde Blik

Er waren 17 personen aanwezig.

Programma

- Welkom en voorstelronde
- Samenvatting genoemde aandachtspunten
- Toelichting L. Van Deysellaan
- Presentatie verkeer, parkeren en ontsluiting
- Vragen over de presentatie
- Toelichting op referenties
- Schetssessie
- Afsluitende vragenronde

Welkom (Jolijn Goertz)

Jolijn Goertz van communicatiebureau De Wijde Blik heet iedereen welkom bij de themasessie Mobiliteit. Na een korte voorstelronde gaat de bijeenkomst van start.

Samenvatting genoemde aandachtspunten

Jolijn licht toe dat er twee startbijeenkomsten hebben plaatsgevonden (1 algemeen, 1 voor bewoners van De Luchte). Daarnaast zijn er ook gesprekken gevoerd met diverse betrokkenen. Hieruit zijn aandachtspunten naar voren gekomen wat betreft de thema's verkeer, parkeren en ontsluiting. Deze zijn samengevat in afbeelding 1.

Verslag

De deelnemers kunnen zich vinden in de genoemde aandachtspunten en geven de volgende aanvullingen:

- Bij de Van den Vondellaan ontstaan nu al snel blokkades i.v.m. smalle strook.
- Er is ook veel drukte bij de P.C. Hooftlaan, er ontstaan hier o.a. blokkades als er een uitvaart plaatsvindt.
- De toevoer van vrachtwagens, bevoorrading, pakketbezorgers zorgt nu al voor veel krapte/ niet kunnen keren in de L. van Deysellaan.
- Het is onvermijdelijk dat het stukje weg van Hageveld naar de rotonde ook wordt verbreed.

Jolijn licht toe dat er tijdens de bijeenkomsten en gesprekken ook al een aantal oplossingen is aangedragen. Deze zijn samengevat in afbeelding 2.



Afbeelding 1 Samenvatting van aandachtspunten

Verslag



Afbeelding 2 Overzicht van oplossingen

Eén van de deelnemers geeft aan geschrokken te zijn van de voorlopige schetsen van de ontsluitingsopties. Een van de opties was een ontsluitingsroute getekend tussen Huis ter Hagen en De Luchte, over bestaande garages en fietsenstallingen heen. Dit is volstrekt onnodig, onwenselijk en niet logisch. Aangegeven wordt dat deze optie niet meer op tafel ligt.

Toelichting L. Van Deysellaan (Victor van Pel)

Victor neemt als verkeerkundige vanavond waar voor een collega. Hij licht toe dat de grond van de L. van Deysellaan eigendom is van de gemeente. De gemeente heeft plannen voor een herinrichting van deze straat, omdat het riool vervangen moet worden. Victor licht toe dat de gemeente op dit moment in de voorbereidende fase zit; hierin worden mensen gezocht om mee te denken over de herinrichting. Na de zomer zullen omwonenden en overige belanghebbenden worden uitgenodigd voor een sessie(s) om hierover mee te denken. Dit hangt samen, maar staat verder los van de participatie rondom Zuidoostrand die door de ontwikkelaars wordt georganiseerd. Victor licht toe dat het heel belangrijk is dat de buurt meedenkt over de herinrichting. Mocht u geïnteresseerd zijn om hierover mee te denken, kunt u dat laten weten via info@zuidoostrand-driehuis.nl. De Wijde Blik zal dit dan doorgeven aan de gemeente.

Een aantal aanwezigen geeft aan dat er al eerder participatie heeft plaatsgevonden over de herinrichting van de L. van Deysellaan en dat de knelpunten inmiddels wel bekend zouden moeten zijn bij de gemeente. Victor geeft hierop aan dat dit ging om de veel bredere

Verslag

Dorpsdialoog met bijbehorend onderzoek, waarbij knelpunten uit heel Driehuis werden onderzocht.

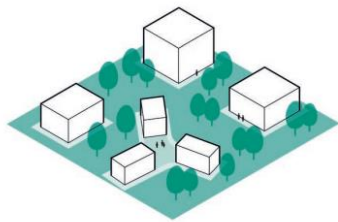
Presentatie verkeer, parkeren en ontsluiting (Emiel Swinnen)

Waar we nu staan

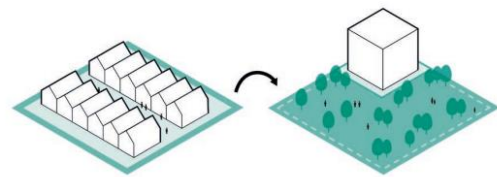
Emiel Swinnen vertelt dat Delva door de ontwikkelaars is gevraagd om een ontwerp te maken voor de Zuidostrand, inclusief de ontsluiting. Hij legt uit dat de huidige herontwikkeling goed wordt afgestemd met de herontwikkeling van de L. van Deysellaan. Daarna geeft hij een korte toelichting op hoe de locatie zich de afgelopen eeuw ontwikkeld heeft.

Hoofdrichtlijnen

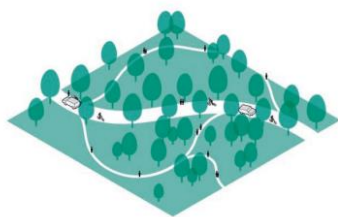
Emiel licht toe dat vanuit de koersnotitie het landgoedmodel naar voren is gekomen. Daaraan zijn onderstaande principes verbonden, die nog steeds gelden voor de ontwikkeling van de Zuidostrand.



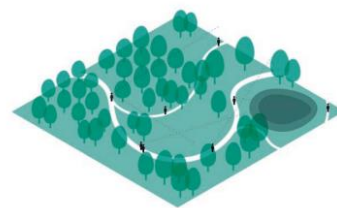
GROTERE ALZIJDIGE VOLUMES EN/OF CLUSTERS
IN HET LANDSCHAP



MAXIMAAL GROEN D.M.V. KLEINERE FOOTPRINTS



ONTSLUITING D.M.V. HOOFDRUTE



VISUEEL RECREATIEF GROEN

Emiel legt uit dat in de herontwikkeling onder andere ruimte moet worden geboden aan collectief landschap (bijvoorbeeld een park), bedoeld als fijne verblijfplek voor mensen uit de buurt. Niet elke kavel krijgt een eigen parkeerplek; er wordt ook geparkeerd in parkeerkoffers net iets verder van de woningen af. Er wordt één hoofdroute gemaakt voor zowel de fietser als de auto, dit wordt een gedeelde straat.

Verslag

De
Wijde
Blik

Restricties

De herontwikkeling heeft enkele restricties. Zo is er een niet-bebouwbare zone. In de presentaties geeft het rood gearceerde gebied aan waar niet gebouwd mag worden.

Toevoegen lineaire groenzones

Emiel licht toe dat de sloot een belangrijke afwatering is, maar momenteel ontzettend verwaarloosd is en niet meer functioneert. Hij gaat uitzoeken wie eigenaar is van het gebied en gaat kijken wat mogelijk is. Aangezien de ontwikkelaars hier toch een natuurstrook gaan maken, kan de sloot ook direct aangepast worden. Zo wordt de natte groenzone in het zuiden aangepast. Daarnaast kan in het noorden een ruige groenverbinding ontstaan, waardoor het uitzicht vanuit bijvoorbeeld De Luchte valt op groen in plaats van bebouwing.

Ruimte voor verbinding

Er wordt gekeken naar padenstructuren, of er paden door het park en de locatie gemaakt kunnen worden. Zodat mensen echt een rondje kunnen gaan lopen, er een goede aansluiting is op het landgoed en er een fijn wandelnetwerk kan ontstaan.

Aandacht voor zichtlijnen

Emiel licht toe geen 'muur van woningen' voor De Luchte en Huis ter Hagen te willen bouwen; het uitzicht vanuit die gebouwen moet prettig blijven.

Twee opties

Er liggen momenteel twee opties voor.

- Optie 1: gebouwen in het park
- Optie 2: woonerf aan het park

Zie voor een toelichting hierover het verslag van de themasessie over Groen en Stedenbouw, te vinden op www.zuidostrand-driehuis.nl.

Mobiliteit

Ambitie

Emiel licht toe dat er rondom mobiliteit enkele principes worden aangehouden. De ambitie is om minimale infrastructuur voor de auto te verzorgen. Daarbij wordt ingezet op:

- Maximaal gebruik van fiets/te voet
- Auto niet pal voor de deur maar iets verderop
- Minimaliseren verharding, zodat water erin kan sijpelen.

Verslag

Ontsluitingsopties

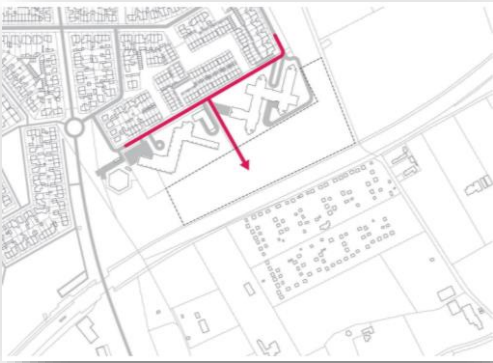
Emiel licht vervolgens de vier ontsluitingsopties toe:



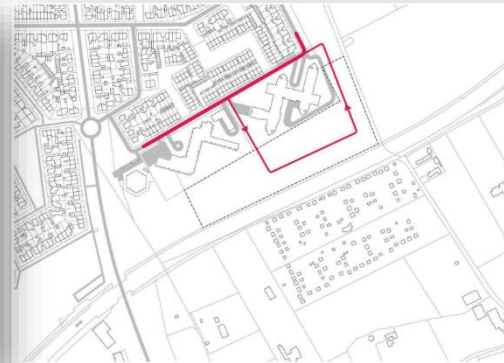
Optie 1



Optie 2



Optie 3



Optie 4

- Optie 1 omvat een enkele ontsluiting via gemeenteground en eigen terrein. Het lijkt onwenselijk en onlogisch om twee wegen naast elkaar te hebben.
- Optie 2 omvat een enkele ontsluiting, met aansluiting op de bestaande weg van Huis ter Hagen. Deze optie biedt zoveel mogelijk weg en zoveel mogelijk groen en is goed denkbaar.
- Optie 3 omvat een enkele ontsluiting tussen Huis ter Hagen en De Luchte. Aangezien dit terrein betreft van resp. Huis ter Hagen en De Luchte zou hierover in gesprek moeten worden gegaan.
- Optie 4 omvat een dubbele ontsluiting met enkele rijrichting in een verkeerslus.

Emiel geeft aan dat de ontsluitingsoptie langs Hageveld geen optie meer is. De opties tussen De Luchte en Huis ter Hagen en ten oosten van Huis ter Hagen worden nog wel overwogen.

Verslag

De
Wijde
Blik



Referenties

Emiel legt uit dat hij met een aantal referenties wil tonen wat er mogelijk is ten aanzien van de ontsluiting, zie onderstaande afbeelding. Er wordt in verschillende richtingen gedacht met de volgende uitgangspunten:

- Zorgen voor zo weinig mogelijk verharding
- Zorgen voor zo veel mogelijk groen
- Landschappelijke karakter behouden en versterken



- Weg als parkstraat: We creëren een smal wegprofiel waar voetgangers en fietsers zich veilig voelen, geflankeerd met boomgroepen en haagstructuren waarbij het parkeren ingebed wordt in het groen.
- Hoofdroute als bomenlaan: We kunnen zorgen voor meanderende wandelpaden, met daarnaast een wegroute als bomenlaan. Wellicht is parkeren dan ook mogelijk tussen de bomen.
- Parkeerhoven: Tegenwoordig is parkeren op groen goed mogelijk. Deze oplossing is door de nieuwste technologieën nieuw en handig, en het groen blijft tegenwoordig echt goed groen.
- Parkeren aan de straat: We kunnen een straat maken waarnaast geparkeerd wordt op groene tegels, dit maakt het geheel wat gezelliger met bomen er tussen.

Verslag

Vervolgplanning (Jolijn Goertz)

Jolijn geeft een kort overzicht van de indicatieve vervolgplanning:

- September 2022: inloopbijeenkomst voor de buurt > terugkoppeling en stand van zaken
- Eind 2022 - begin 2023: go/no go haalbaarheidsstudie > toetsing haalbaarheid van het plan
- Begin 2023: sluiten anterieure overeenkomst met gemeente
- 2023: start planologische procedure/omgevingsplan > onderzoeken doen naar o.a. geluid, archeologie, bezonning etc.
- 2024: start verkoop en start bouw

Afsluiting (Jolijn Goertz)

Jolijn bedankt iedereen voor zijn of haar deelname. Via de website en digitale nieuwsbrief houden we iedereen graag op de hoogte. Er volgt na de zomer weer een bijeenkomst. Dan zal het team terugkoppelen wat er wel of niet met de opgehaalde input is gedaan en waarom wel of niet.

Vragen & antwoorden

Er is een sterke relatie tussen Zuidoostrand en de L. Van Deysellaan, waarom start je nu een project waar je later mogelijk weer aanpassingen moet doen, of is dit een verkeerde gedachtegang?

Het riool is aan vervanging toe, we moeten sowieso aan de slag in de grond. Daarom nemen we ook de herinrichting bovengronds in één keer mee, wel in nauwe samenspraak met de ontwikkeling van Zuidoostrand.

De participatie met klankbordgroepen over de herinrichting van de Lodewijk van Deysellaan die u nu aankondigt is toch allang geweest? Er is al overleg geweest tussen de gemeente en het wijkcomité?

Er wordt een nieuwe projectgroep opgericht die met omwonenden in gesprek gaat. Het overleg tussen de gemeente en het wijkcomité was veel breder, dat ging over geheel Driehuis en de woningbouwopgave die er ligt. De herinrichting van de Lodewijk van Deysellaan zal een participatietraject doorlopen zoals dat bij elke andere gemeentelijke reconstructie van de openbare weg het geval is. Dat betekent dat er in elk geval een brede uitnodiging uit gaat naar alle omwonenden om deel te nemen aan de klankbordgroep. Dan kan door iedereen worden meegedacht en input worden geleverd aan de gemeente. De gemeente gaat vervolgens met de input van deze klankbordgroep aan de slag.

Verslag

De P.C. Hoofthaan en de Bosboom Toussaintlaan worden ook heringericht, hangt dit samen met de herontwikkeling van L. van Deysellaan?

De P.C. Hoofthaan en de Bosboom Toussaintlaan zijn enkele jaren geleden heringericht. De L. van Deysellaan staat nu op de nominatie voor herinrichting. Natuurlijk wordt ervoor gezorgd dat alle straten goed op elkaar aansluiten qua ontwerp.

Hoe wordt de kostenverdeling voor de herinrichting gemaakt?

Zodra de gemeente in beeld heeft dat het riool aan vervanging toe gaat zijn, wordt hier een spaarplan voor gestart om dit te kunnen financieren. Er wordt meestal zo'n 5 à 10 jaar gespaard, daarna wordt het project opgepakt. De gemeente spaart om de herinrichting te financieren. Daarnaast wordt ook de samenwerking met de projectontwikkelaar opgezocht, maar in basis betaalt de gemeente.

Wij hebben het verkeerscirculairiteitsplan gepresenteerd gekregen. Daar waren wij heel positief over, maar nu blijkt dat het proces weer opnieuw begint?

Er is inderdaad onderzoek gedaan naar de samenhang tussen de mobiliteit binnen Driehuis en de woningbouwontwikkelingen. Afgesproken wordt dat door de gemeente wordt uitgezocht hoe dit zich tot elkaar verhoudt.

Wanneer gaat de participatie rondom de herontwikkeling plaatsvinden?

Dit najaar (Q4) gaat de gemeente graag met de omwonenden in overleg. De planning wordt zoveel mogelijk afgestemd op de bouwactiviteiten in de Zuidoostrand.

Rijdt het bouwverkeer straks over de nieuw ingerichte L. van Deysellaan?

We gaan kijken hoe dit in de planning uitkomt, maar hier wordt rekening mee gehouden.

Waar loopt de huidige waterleiding?

De waterleiding loopt langs de noordelijk grens van de locatie van de Zuidoostrand.

Waar loopt de gasleiding?

Aan de oostzijde van de locatie.

In één van de eerste opties zouden er parkeerplekken langs het spoor komen. Hoe zit dit nu?

Er wordt nog nader onderzocht waar de parkeerplekken precies komen. Er komen in ieder geval geen parkeerplekken direct tegen het spoor i.v.m. de ecologische zone langs het spoor.

Wat is er nu gebeurd met de veiligheidszone van 30 meter?

Navraag leert dat de veiligheidszone m.b.t. externe veiligheid niet langer van toepassing is aangezien over het spoor geen gevaarlijke stoffen meer worden vervoerd.

Verslag

De
Wijde
Blik

Ik begrijp dat de gemeente in oktober gaat besluiten over de haalbaarheid van dit plan. Hoe reëel is het om dit te realiseren, wetende dat het een klein oppervlak is en er zoveel woningen moeten komen, ook met het oog op sociale woningbouw?

De ontwikkeling is inderdaad echt een puzzel. We denken aan circa 120 woningen, daarbij wordt erg gedacht vanuit de kwaliteit van het groen, niet aan de hoeveelheid woningen zelf. We kijken eerst wat er kan met voldoende groen, daarna kijken we pas naar de hoeveelheid woningen.

Als je een bouwvlak hebt, en je moet hier een aantal woningen op realiseren, betekent dit dan dat je moet gaan stapelen?

Er komen appartementen en grondgebonden woningen.

Zou bij optie 1 het richtingsverkeer andersom worden, rekening houdend met inschijnende koplampen?

Ja, hier wordt rekening mee gehouden.

Er zijn nu ongeveer tien parkeerplaatsen bij Huis ter Hagen, wat gaat daarmee gebeuren?

(Vertegenwoordiger Huis ter Hagen): Huis ter Hagen laat hiernaar kijken door een bureau. Uitgezocht wordt waar en hoeveel extra parkeerplaatsen dienen te worden toegevoegd.

Het lijkt logisch dat er een route langs Huis ter Hagen loopt wanneer de woningen er straks zijn.

Tot nu toe is het zo dat het personeel van Huis ter Hagen parkeert in de woonwijk, wordt dit ook door de directie gestimuleerd?

Op 5 juli vindt een inloopavond plaats over de verbouwplannen van Huis ter Hagen.

Is langsparkeren een optie? Dat levert minder capaciteit op dan dwars parkeren, en de parkeeroverlast is nu al groot.

Bij 'dwars parkeren' heb je meer plaats nodig, dan kun je wel meer auto's kwijt. Er zijn wel mogelijkheden om de parkeerplaatsen een groene uitstraling te geven.

Er zijn eerder noodparkeerplaatsen aangelegd op het terrein van Huis ter Hagen, dwars parkeren, maar desondanks toch immens veel parkeeroverlast. Dus als er tien parkeerplekken vanaf gaan door de nieuwe ontsluiting, houd ik mijn hart vast...?

Het is inderdaad belangrijk om de ontsluiting goed te combineren met het parkeren, we willen een losse weg naar parkeerplekken vermijden.

Als je op het terrein van Huis ter Hagen fysiek gaat kijken, dan zie je dat er een heleboel bomen staan en dat hier geen

Verslag

ruimte is voor parkeerplekken, dan moet je al die bomen moeten kappen?

We hebben een bomeninventarisatie gemaakt en we gaan als volgende stap kijken wat waar past. Als daar heel veel bomen staan, worden die niet gekapt.

Hoe wordt omgegaan met de bomen? Worden er bomen gekapt?

Eén van de bomen is een monumentale boom, deze wordt niet gekapt. We gaan daarnaast proberen zoveel mogelijk bomen te behouden.

In de tussenruimte tussen Huis ter Hagen en De Luchte staan veel bomen, een ontsluitingsweg is gemakkelijk, maar links en rechts van de ontsluitingsweg parkeerplaatsen maken, is vernietiging van dat gebied, en dat levert jullie extra bezwaren op. Ik zou dit zeer ontraden.

We kunnen niet beloven dat elke boom bewaard blijft, maar de ambitie is om zoveel mogelijk bomen te bewaren.

De kwaliteit van die bomen die er staan is heel slecht, die schreeuwen om onderhoud.

Wij gaan nog een bomeninventarisatie doen en kijken hoe toekomstbestendig de bomen zijn.

Wordt de parkeercapaciteit voor personeel van De Luchte en Huis ter Hagen verhoogd?

De parkeercapaciteit van de locatie Zuidoostrand en Huis ter Hagen staan los van elkaar. Het is wel waarschijnlijk dat we met Huis ter Hagen in gesprek gaan over wat de beste oplossing zou zijn.

Krijgen de bewoners van de aanleunwoningen van Huis ter Hagen straks een weg vlak voor hun neus?

We gaan hier heel zorgvuldig naar kijken.

Zou het een mogelijkheid zijn om een ontsluiting te realiseren via de weg waar nu de spoorlijn ligt (zoals hier vroeger een weg lag)? Zou het helpen als we daar de wijk uit kunnen?

Als de verbinding van de Kapelweg naar het Spekkenwegje onder het spoor door wordt bedoeld, dan zou er een tunnel onder het spoor gegraven moeten worden. Dat is geen haalbare oplossing.

Ik mis een meanderend fietspad, dat was beloofd? Als je deze laat aansluiten op de rotonde, naar het dagrecreatieterrein, dan zou dit een goede fietsroute zijn, weg van de auto's.

- *Reactie bewoner: Er zijn hier nu al wandelpaden en honden uitlaatplekken. Met een e-bike gaat dit ook geheid mis.*

Verslag

- *Reactie gemeente: Een fietspad moet minimaal 3,5 meter breed worden, dat is de wettelijke richtlijn, dus of dit haalbaar/wenselijk is vraag ik me af.*
- *Reactie bewoner: er lopen hier veel mensen met rolstoelen of rollators, als daar een fietspad komt, wordt dit gevaarlijk voor hen.*
- *Reactie Emiel: Wij gaan onderzoeken of zoiets dergelijks mogelijk is, in een veilige setting.*

Ik zie een landschappelijke bomenlaan als ontsluitingsweg. We krijgen natuurlijk bouwperiode met bouwverkeer en daarna veel verhuiswagens, gaat dat lukken?

Ja, het profiel van de weg moet erop gemaakt zijn.

De vorige keer heeft u het erover gehad dat Huis ter Hagen en De Luchte 1.5 meter hoger liggen dan het terrein. Wat gaan jullie daar nog mee doen?

Dit werken we verder uit. Na de zomer koppelen we dit tijdens de vervolgbijeenkomst aan u terug.

Er was nog sprake van dat er parkeerruimte aan de kant van Huis ter Hagen en De Luchte zou zijn, of aan de kant van het spoor. Hoe zit dit precies?

Er zijn twee opties. We hebben vanuit de koersnotitie sowieso te maken met de natuurzone, parkeren tegen het spoor kan daardoor niet, want er moet altijd een afstand van zo'n 15-30 meter bewaard blijven. Hierdoor komen de gebouwen, wanneer we de straat toch aan de spoorzijde situeren, dicht bij de Luchte en Huis ter Hagen. Een andere optie is dat de weg komt te liggen aan de noordzijde van het perceel, waarbij er dan zeker aandacht wordt besteed aan een groene inkleding en intelligente omgang met de hoogteverschillen op het terrein om het parkeren wat 'weg te stoppen'.

Kan er ook een dak over het parkeren komen? Bijvoorbeeld een groen dak, of met zonnepanelen?

We moeten kijken of dit kan. We nemen uw suggestie mee.

Jullie werken aan wegen voor de nieuwbouw. Maar hoe komen de noodhulpdiensten straks in de wijk?

Dat is absoluut een heel belangrijk punt. We moeten aan veel voorwaarden voldoen en zoeken nauwkeurig uit hoe dit veilig ingericht kan worden.

Ik hoorde net iets over het onteigenen van voortuinen?

Dat ging niet over woningen aan de L. Van Deysellaan, maar heeft te maken met de nieuwe weg. Als we tussen Huis ter Hagen en De Luchte een weg willen maken moet dit afgestemd worden met de bewoners van deze gebouwen aangezien de grond van hen is.

Verslag

Hoe hoog is de parkeernorm?

Dat weten we op dit moment nog niet, dat hangt af van het type woningen dat hier komt, en dit staat nog niet vast. Voor een sociaal programma is de norm wat lager dan voor een tweekapper of vrijstaand huis.

[Voor de volledigheid verwijzen we [hier](#) naar het parkeerbeleid van de gemeente Velsen.]

Ik heb nog niets gehoord over ondergronds parkeren?

We zijn aan het kijken welke opties er zijn. In het algemeen is ondergronds parkeren een vrij dure optie, en past het meer bij flats en appartementen, niet bij grondgebonden eengezinswoningen. We zijn nog aan het kijken wat voor type woningen hier gaan komen.

Wat is de doelgroep die je met de bebouwing wilt bereiken?

Ons idee is om een gevarieerd programma te maken, met een mix aan doelgroepen. Er zijn ons in ieder geval uitgangspunten meegegeven ten aanzien van sociale huur. Naast sociale doelgroepen worden er ook andere doelgroepen verwelkomd. We zijn nog bezig met de analyse wat het beste past op deze plek.

In de koersnotitie is 120 woningen het uitgangspunt.

Stappen jullie daar vanaf? Ik zie het niet snel gebeuren met zoveel groen..?

Het is niet zo dat we hier vanaf stappen, maar het is geen strakke, heilige eis waar we ons aan houden.

Wat gebeurt er met de hoofdgasleiding die er loopt?

Deze ligt niet in de te bebouwen zone.

Overige opmerkingen & aandachtspunten

- Juist de ouderenvoorzieningen krijgen er veel voertuigen/verkeer bij. Dit is hartstikke gevaarlijk voor mensen met rollator en scootmobiels. Er moet beter aan hen gedacht worden.
- Als Huis ter Hagen gaat ontwerpen, laat de ontwerper dan met een ontwerp komen met één weg.
- Vertegenwoordiger Huis ter Hagen: De gemeente heeft aangegeven dat er bij Huis ter Hagen meer parkeerplekken moeten komen, die gaan wij realiseren aan de oostzijde.
- Het lijkt me heel moeilijk om straks uit de garagedeuren te rijden als er straks een doorgaande weg langs gaat.
- Ik zie een mooie oplossing voor auto's bij Huis ter Hagen, maar er moet ook gedacht worden aan fietsers; die gaan de route tussen Huis ter Hagen en De Luchte als sluiproute gebruiken. Dat is niet goed voor de veiligheid.
- Vertegenwoordiger Huis ter Hagen: Onze insteek is dat we voor het beste idee gaan, voor iedereen, niet alleen voor ons. In bijna alle voorstellen is een weg getekend ten oosten van



Verslag

Huis ter Hagen. Aangezien hier toch al een weg ligt en we die nodig hebben, is mijn indruk dat het voor de buurt als totaal niet een gek idee is om aan die oostkant een weg te hebben. Ik vind het heel interessant dat jullie verder uitzoeken of éénrichtingsverkeer de buurt verder helpt of niet.

- Ontsluitingsoptie 1 is toch eigenlijk het beste. Het punt is dat de grond daaromheen eigendom is van Hagenveld en dus van 25 bewoners en dat de grond om Huis ter Hagen en De Luchte eigendom is van 120 bewoners. Zij moeten allemaal toestemming geven.
- Ik word steeds blijer.
- Ik vind het van bijzonder belang dat wij controleerbare feiten van het archeologisch onderzoek krijgen.



De ———
Wijde
Blik ———